



## Sobrevivint la ciutat

### Urbanisme feminista en l'àmbit de la reducció de danys

Diagnòstic participat amb perspectiva feminista interseccional de l'entorn urbà i equipaments de reducció de danys, amb dones i altres identitats usuàries i treballadores.

#### 4 serveis i 3 territoris

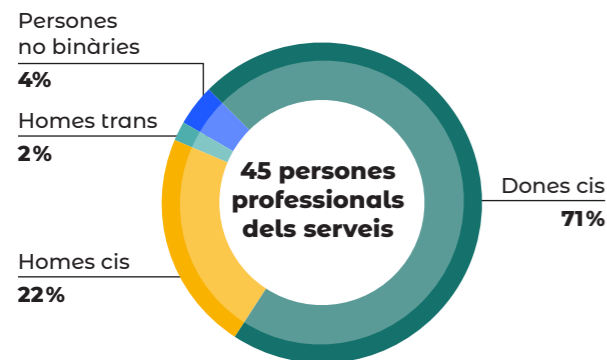
**CAS Lluís Companys**  
Barri Sant Pere i Santa Caterina, Barcelona

**REDAN La Mina**  
Sant Adrià de Besòs

**Servei d'Addiccions i Salut Mental de l'Hospital Sant Joan de Reus**  
Reus

**CRD Robadors**  
Raval, Barcelona

#### Amb qui?



#### 30 dones usuàries dels serveis (21 dones cis i 9 dones trans)



#### Què hem fet?

- » **Formació i anàlisi** amb equips de serveis de reducció de danys a través de mapes comunitaris i recorreguts de reconeixement
- » **Tallers participatius** d'anàlisi de la xarxa quotidiana amb dones i altres identitats usuàries
- » **Observació** dels espais dels equipaments
- » **Acompanyament** al Reco.je per observació participat de l'entorn

#### Què hem analitzat?

Com es dissenyen els espais en relació a les activitats i necessitats quotidianes de les dones usuàries dels serveis de reducció de danys?

Com s'adrecen les violències masclistes viscudes per les dones usuàries, ja sigui de tipus institucional, comunitària o de parella? Quines són les percepcions de seguretat de les dones en els equipaments de reducció de danys i el seu entorn, que són molt masculinitzats?

Com s'incorpora l'experiència viscuda i les necessitats de les dones i altres identitats usuàries per a millorar en els serveis, atenent a la multidimensionalitat com a dones consumidores a qui les pot travessar experiències migratòries, maternitats fiscalitzades, sensellarisme, diagnòstics de salut mental, pobresa, treball sexual, entre d'altres?

Com s'incorpora l'experiència viscuda i les necessitats de les persones treballadores als equipaments de serveis de reducció de danys?

#### Què fem visible?

Les mancances identificades giren al voltant dels drets bàsics vinculats a l'habitatge, a la coordinació entre serveis (amb casos de violència institucional), i en el desenvolupament ple de les polítiques de reducció de danys, principalment sobre la falta d'accés de persones usuàries als recursos per manca d'espai, de personal, o d'adequació dels equipaments a les necessitats de les usuàries.

Cada servei s'encabeix en un territori amb una idiosincràsia pròpia, que s'infiltra a l'equipament en les dinàmiques de les usuàries amb l'equip professional, així com en la relació amb l'entorn respecte de les problemàtiques i necessitats més apressants, tot tenint en compte que les dones consumidores de drogues, en tant que dones, i en tant que consumidores, viuen circumstàncies agreujades, des de la seva subalternitat. En aquest sentit, es fa palès l'estigma i discriminació al respecte de l'atenció a les violències masclistes, per manca de coordinació entre serveis, per manca de reconeixement de les dones amb addiccions com a víctimes d'aquestes violències, així

com per manca d'unes infraestructures adequades als equipaments de reducció de danys per poder garantir la seva seguretat i benestar sobre aquesta qüestió.

D'altra banda, un espai públic dissenyat des d'una perspectiva androcèntrica que no acull a la diversitat de les dones, és encara més hostil amb les que fan un ús intensiu del carrer, amb pràctiques dissidents de la norma social i dels mandats de gènere. La manca d'espais per seure al carrer a descansar o socialitzar, de lavabos públics, i d'accessibilitat impacten plenament en la vida quotidiana de les dones usuàries de reducció de danys.

Pel que fa als equipaments, s'ha detectat principalment un disseny insuficient en dimensions i/o condicions per assolir les necessitats de les dones usuàries, així com les necessitats de funcionament dels propis serveis, com a conseqüència d'un disseny amb criteris sanitaris que en general no inclou la perspectiva social i d'atenció a les persones. Com a espais de cures, estan infradotats per la quantitat de persones que en fan ús, entre treballadores i usuàries, en espai de socialització (calor-café), de descans, d'higiene com lavabos i dutxes, d'activitat, d'emmagatzematge i d'atenció.



#### Quines recomanacions fem?

##### Propostes de millora del Model de gestió i atenció

- » Creació, manteniment i suport públic de cases per a dones en consum actiu
- » Revisió de les alternatives habitacionals i de tractament de les dones des d'una perspectiva feminista
- » Creació, manteniment i suport públic de centres de dia amb zona no mixta
- » Increment del nombre de sales de consum amb equips professionals feminitzats i amb espais no mixtes
- » Facilitació de l'empadronament de les persones vinculades amb centres de reducció de danys
- » Formació antiestigma sobre drogodependències amb perspectiva feminista interseccional a les taules de seguiment del circuit contra les violències masclistes dels municipis amb centres de reducció de danys.

##### Propostes de millores de l'Equipament on s'acull el servei

- » Millora del disseny de les sales de consum higiènic
- » Replantejament i disseny dels espais post-consum
- » Adequació dels espais de calor-café en dimensions i condicions com a espai de socialització
- » Resolució de l'accessibilitat dels equipaments per a les persones amb mobilitat reduïda i amb diversitat de cossos
- » Condicionament de lavabos i dutxes
- » Instal·lació de xarxa wifi dins dels equipaments
- » Adequació de les sales de descans de les persones treballadores amb espai per a totes les professionals d'un torn, amb llum i ventilació natural.

##### Propostes de millora de l'entorn pròxim a l'equipament

- » Equipació dels espais d'espera de l'exterior dels equipaments com a espais de socialització de les persones usuàries
- » Instal·lació de lavabos públics en l'entorn dels equipaments
- » Garantia de la mobilitat i l'accés als equipaments de reducció de danys